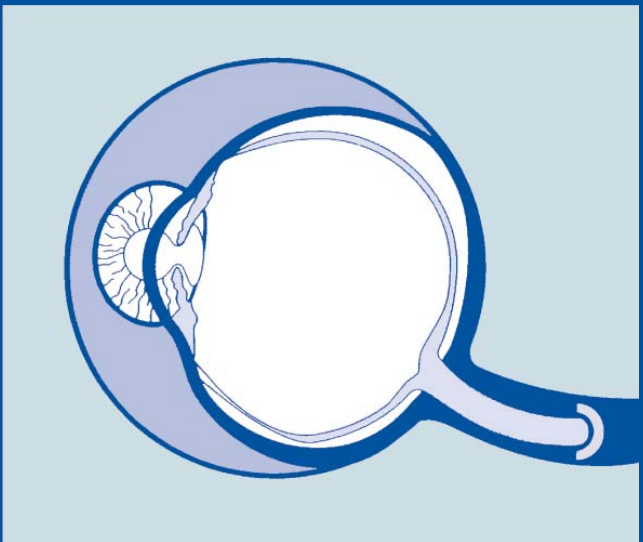


**Su'aallaha
iyo Jawaabaha ku
saabsan GLAUCOMA
'luminta aragtida'**



**Questions and Answers
about
GLAUCOMA
the
'Sneak Thief of Sight'**



GLAUCOMA waa jiro guud oo ku dhacda indhaha waana waxyaallaha ugu badan oo Australia keena indha la'aanta. Waxay waxyeelli kartaa qof walba, da' walba, khatartuna waxay siyaadaa da'da 40tanaadka. Annaga oo qaadaynaa talaabooyin sahlan waa yarayn karnaa jiradaan. Qoraalkaan waxaa loogu talagalay inuu bixiyo macluumaad muhiima oo ku saabsan glaucoma – wuxuu yahay, iyo waxaad u baahan tahay si aad hoos ugu dhigto waxyeelladiisa. Qaado waqti aad ku akhrido macluumaadka muhiimka ah. Dadka kalena waad caawimi kartaa, khaasatan qaraabadaada, adiga oo aqoontaada la wadaagaya. Sidaan Adiga oo samaynayana, waxaad hoos u dhigi kartaa khatarta glaucoma – luminta aragtida' – Australia gudaheeda.

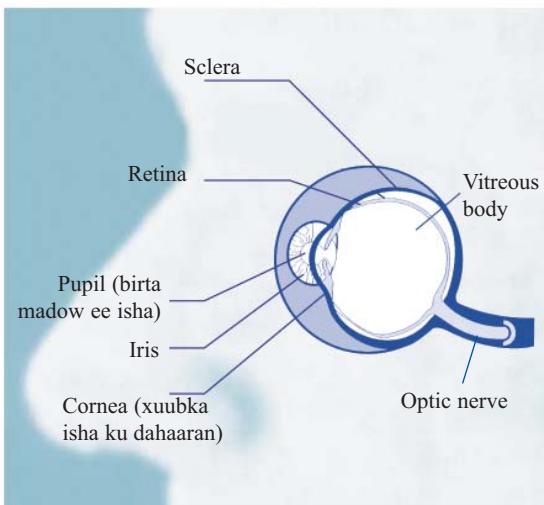
© *Ma jirto qayb ka mid ah qoraalkaan ay samaysay Glaucoma Australia Inc. oo dib loo daabici karo, loo kaydin karo nadaam la soo bixid ah ama loo gudbin karo sina ama qaabna sida hab elektaroonik ah, mid farsamo, koobi samayn, duubid, ama si kale iyada oo aan laga hellin ogolaansho qoraal kuwa iska leh xuquuqda kuwa daabicida. Qoraalkaan waxaa looga dan leeyahay inuu ka caawimo akhristayaasha inay fahmaan glaucoma. Wax walba oo la samayn karo waa la sameeyey si loo xaqiijiyo macluumaadka. Macluumaadka lagu bedeli maayo talada iyo soojeedinta mihnadlayaasha caafimaadka. Had iyo jeer la tasho mihnadlayaasha caafimaadka ka hor inta aadan go'aan ka gaarin wixii khuseeya indhahaaga ama welwel kasta oo caafimaad.*

Jimciyadu waxay doonaysaa inay aqoonsato in qaybaha dhibcaha lagu shubo indhaha iyo saamaynta glaucoma marka la wado gaari laga soo qaatay buugga macluumaadka bukaanka oo ay daabacday Merck Sharp & Dohme iyo qoraal yar oo ay qortay NRMA Ltd. (1996) ee Glaucoma Australia.

TUSMADA BUUGGA	BOGGA
Indhaha	2
Waa maxay glaucoma?	3
Waa maxay astaamaha glaucoma?	4
Sidee glaucoma-da lagu ogaadaa?	4
Yaa khatar ugu jira in glaucoma ku dhacdo?	5
M ala daaweyn karaa glaucoma-da?	5
Ma jiraan noocya kala duwan oo glaucoma-da?	6
Daawooyin noocee ah ayaa loo helli karaa?	8
Immisa jeer ayaa la isticmaalayaa goojada indhaha?	8
Maxaan samaynayaa haddii aanan raaci karin awaamiirta?	8
Waa maxay habka ugu wanaagsan oo goojada indhaha loogu shubi karaa?	8
Ma jiraan shuruudo sahlan oo goojada indhaha oo aan raaci karo?	9
Glaucoma-du wax ma yeeshaa amaanka gaari wadida?	11
Waxyaallaha kale oo ay tahay in la qadariyo	12
Ma jiraa macluumaad intaas ka badan oo khuseeya daaweynta glaucoma-da?	12
Foomka inaad noqoto ku-deeqe iyo ka qaybqaate noqda saaxiib iyo kaalmeeeye Glaucoma Australia	<i>Arag dhinaca dambe</i>

ISHA

Si loogu fududeeyo dhaqdhaqaaqa degdegta ah, ishu waxay ka samaysan tahay cadad jilicsan laakiin aad u xoogan. Sida kaamirada sawir qaadida, ishu waxay u baahan tahay inay ilaaliso qaabkeeda si ay si sax ah diirada ugu saarto iftiinka. Qaabka isha waxaa sameeya wareeg dareere ah oo aan midab lahayn (dareere-biyood) isha gudaheeda taas oo xajisa, sida baaluun waxayna siisaa isha cadaadis mucayina. Dareer-biyoodka waxaa isha lagaga soo fatahaa dhiigmareenka xambaarsan oksajiinta, sonkoraha iyo nafaqooyinka kale ee muhiimka ah si ay u dhaqaan una nafaqeeyaan isha. Wuxuu ku wareegaystaa godka ishu ku jirto dabadeedna wuxuu ku safeeyaa mookhal (hab qashin saar ah oo u shaqeeya sida mookhalka) wuxuuna ku soo ceshaa dhiigmareenka si loo cusboonaysiiyo.



Q WAA MAXAY GLAUCOMA?

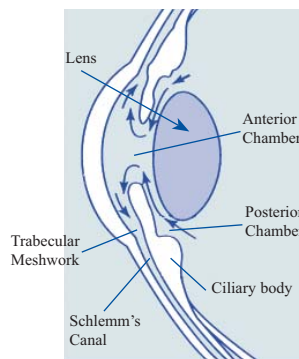
Q

A

Glaucoma waa magac la siiyo dhowr cudur kuwaas oo neerfaha isha gadaasheeda ah u baabi'ya si tartiiba joogtana ah. Dadka badankiis dhaawaca waxaa keena cadaadis oo kordhaya oo isha gudaheeda ah – waxaana keena wareega biyaha ama marinka oo xirma. Bukaana kale dhaawaca waxaa sababa socodka dhiiga ku socda neerfaha isha oo xumaada, daciifnimo ku timaada sida neerfayaashu u samaysan yihiin, iyo/ama dhibaatooyinka caafimaadka neerfayaasha qudhooda. Cadaadiska isha dadku waa ku kala duwan yihiin: mana jiro wax la yiraahdo cadaadis “caadi ah”.

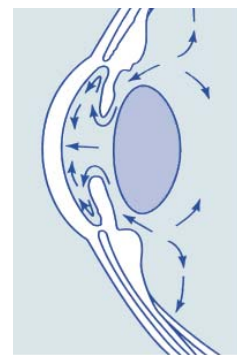
Guud ahaan ma jirto digniin ama calaamad la xiriirta glaucom-da. Lumitaanka aragu waa mid isa soo taraya waxaana laga yaabaa in araga dhinacu ka lumo qofku inta aanu ogaan wax dhibaato ah.

Iyada oo glaucoma-du tahay wax guud oo dadka da'da ah, waxay ku dhici kartaa da' walba marka da'doodu sii waynaataba, tirada qabta glaucoma-na waa siyaadi doontaa.



Sawirka A

Wareega dareera-biyoodka isha caadiga ah. Dareere-biyoodku wuxuu ku shubmaa isha wuxuuna ka yimaadaa ciliary body-ga (arag sawirka) isaga oo soomaraya godka isha wuxuuna ka soo baxaa qaybta loo yaqaan trabecular meshwork (arag sawirka isha) iyo kanaalka Schlemm.



Sawirka B

Tusaalaha wareega dareere-biyoodka glaucoma wuxuu waxyeellaa isha halkaas oo cadaadka yaryar oo marinku aanay si fiican u shaqayn, kuwaas oo keena cadaadiska dareeraha isha dhexdiisa ah.

Q WAA MAXAY ASTAAMAHA GLAUCOMA?

A Glaucoma-da aan laga doorsan (xagasha furan oo asaasiga ah) waa nooca ugu badan. Badanaa, ma laha astaamo ilaa la lumiyo araga isha waqti dembi.

Dhibtu si tartiiba ayay u sii badataa waxayna dishaa araga, iyada oo ka bilaabanaysa araga dhinaca. Hal il ayaa daboosha araga midda kale, qofkuna ma dareemo dhibta ilaa neerfaha wax gaaraan, oo ay baaba'do qayb weyn oo araga qaabilsan. Dhibtaan waxba lagama qaban karo. Way korodhaa aad ayayna u dheeraysaa. Daaweyntu waxba kama qaban karto dhibta dhacday. Laakiin waa joojin kartaa, ama ugu yaraan, hoos ayay u dhigi kartaa dhaawaca. Taas ayaana muhiim ka dhigaysa in horay loo ogaado dhibaataada, sida ugu dhaqsaha badan, si loo awoodo in la bilaabo daaweynta taas oo dhibta isha yarayn karta.

Waxaa jira dad qaarkiis laga yaabo inay isku arkaan astaamo aanay hubin sida baahida iska bedelida ookiyaallaha oo isku dhowdhow, dhibaataada la qabsiga qolalka muhdiga ah ama arag ciira leh. Qofna ma sugi karo in astaamuhu muuqdaan inta aan laga fiirin glaucoma.

Q SIDEE GLAUCOMA-DA LAGU OGAADAA?

A Iyada oo la sameeyo baaritaan laga fiirsaday oo lagu sameeyo isha uuna sameeyo dhakhtarka indhuu. Baaritaanka waxaa ka mid ah cabirida cadaadiska isha oo sahlan xanuuna aan lahayn, baaritaan taxadaran oo fududaydka qaabka neerfaha isha gadaasheeda, iyo dabcan qaadida baaritaan arag, eegida xajmiga birta madow ee isha iyo qiimaynta marinka xaglaha indhahaaga.

Q YAA KHATAR UGU JIRA IN GLAUCOMA KU DHACDO?

A Waxaa lagu qiyaasay ilaa 300,000 oo Australiyan ahi inay qabaan glaucoma laakiin kala bar keliya ayaa la ogaadaa. Taas macneheedu waxa weeye qiyaas ahaan 150,000 oo qof ayaa qaba glaucoma laakiin aan ogayn in ay si tartiiba u luminayaan aragooda.

In kastoo qof walbaa khatar ugu jiro in glaucoma ku dhacdo, dadka qaarkiis ayaa khatar ugu jira khaasatan kuwa waalidkood ay horay ugu glaucoma ugu dhacday; ka weyn 40 sanadood; kuwa qaba dhibaato caafimaad sida sonkorow iyo/ama madaxferej (migraine); aan meel dhow wax ka arag; qaata cortisone (steroids) jirooyin kaleeto; ama uu ku soo dhacay dhaawaca indhaha waqti ka mid ah noloshooda.

Dadka ka tirsan kooxdaan waa in lagu eegaa ishooda ugu yaraan da'da 35aad. Haddii kale, dadka qaarkiis waxaa lagu talinayaa inay si joogto ah indhahooda uga baaraan glaucoma laga bilaabo da'da 40aad.

Glaucoma la isma qaadsiiyo mana noqoto kansar.

Q GLAUCOMA-DA MA LA DAWAYN KARAA?

A In kasta oo glaucoma-da aan la dawayn karin, xaalladaha qaarkood si naajax ah ayaa loo kantarooli karaa. Glaucoma waa xaallad ebed ah una baahan la socod joogto ah iyo maarayn si ilaaliyo cadaadiska isha, loogana hortago lumida aragtida ama in aragu sii xumaado. Marka horay loo ogaado, in lagu guulaysto in wax laga qabto waa badan tahay xagga ka hortegida lumida aragga.

Aragtida ay wax yeeshay glaucoma-du waxba lagama qaban karo.

Q MA JIRAN NOOCYA KALA DUWAN OO GLAUCOMA?

A Haa.

• Glaucoma aad u daran (xagal-furan oo asaasi ah):

Xaalladaha badankood waa noocaan. Si tartiiba ayay u korodhaa badanaana lama garto dhowr bilood ama sanadood, iyada oo sababaysa aragtida oo sii xumaata. Noocaan glaucoma-da ah daawada indhaha lagu dhibciyo way ku fiicnaataa. Daaweyntu badanaa waa ebed sidaas darteed cadaadiska ayaa la xakameeyaa, si loo caawimo in aragtidu lumin. Ku daawaynta laysarka iyo/ama qaliin ayaa mararka qaarkood loo baahan yahay si loo ogolaado in dareeruhu uga socdo isha.

• Cadaadis hoose ama cadaadis caadi ah oo glaucoma-da:

Marmarka qaarkood dhaawaca neerfaha aragu wuxuu ku dhacaa dadka leh cadaadiska isha oo caadi ah. Glaucoma-da noocaan ah waxaa loo daweyyaa si la mid ah glaucoma-da xagasha furan.

• Glaucoma Acute (xagal-xiran):

Glaucoma-da noocaan ah waxa keena marka cadaadiska isha gudaheedu degdeg u siyaado ka dib marka isha meelaheeda dareeruhu maro ay xiranto. Badanaa marka qofka acute glaucoma uu ku dhaco aad ayuu daran yahay. Taasi waxay keeni kartaa calaamado ay ka mid yihiin waxyaallaha indhaha hor carra, nalka oo yeesha waxyaalla ku wareegsan oo midab leh, xannuun ku dhaca indhaha, isha oo guduudata, hunqaaco ama yaqyaqsi. Waxaa loo baahan yahay in la hello talo dhakhtar oo degdeg ah. Haddii daaweynta gadaal loo dhigo waxaa dhici karta dhibaato arag oo joogto ah muddo gaaban.

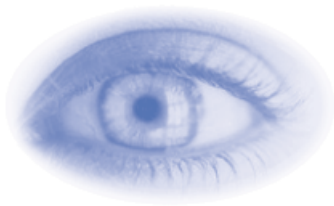
Inuu dhuubto marinku waxay badanaa dhacdaa sanadaha soo fool leh, badnaana waa wax ku dhaca dadka meesha fog wax ka arka oo Aasiyaanka ah. Badanaa, waxaa la siiyaa daawo si hoos loogu dhigo cadaadiska, dabadeedna ku daaweynta laysarka ama qaliin ayaa la sameeyaa si loo saxo dhibta.

• Secondary glaucoma:

Glaucoma-daani waxay ku dhacdaa jaahwareerka ku dhaca isha sida dhaawacyo, katarakti iyo caabuuq isha ku dhaca. Isticmaalida cortisone (steroids) wuxuu keena cadaadiska isha dabadeedna waa in joogto loo baaraa marka cortisone la isticmaalo.

• Glaucoma-da lagu dhasho (ilmanimada):

Waxaa jira nooc aad naadir u ah oo keena marinku inuu xumaado. Waxay noqon kartaa wax ilmuhu ku dhasho ama ilmuhu gadaal ka yeesho. Waa inay waalidku ogaadaan in ilmuhu xasaasiyad u leeyahay nalka, uu leeyahy indha waaweyn oo ciiryaamo leh, biya badanina ka imanayaan. Badanaa waa loo baahan yahay qaliin.



Q DAAWEYN NOOCEE AH AYAA LA HELLIKARAA?

A Dhibcaha goojadu waa noocyada ugu badan oo daaweynta, waxaana la isticmaalaa laysar iyo qaliin mark aloo baahan yahay. Noocya kala duwan oo glaucoma ayaa u baahan barnaamijyo daaweyneed oo kala duwan.

Q IMMISA JEER AYAA LAGU SHUBAYAA GOOJADA?

A Caadatan, goojada indhaha lagu shubayo waxaa waajib ah in la isticmaalo maalin walba. Iyada oo ku xiran daawada lagu qorayo, qadarka la qaadanayaa wuxuu noqon karaa hal gooyo maalin walba, ama dhowr gooy maalin. Xaalladaha qaarkood, hal nooc oo goojada indhaha ah ayaa loo qori karaa qofka. Had iyo jeer u raac dhakhtarka daaweynaya isha awaamiirta si sax ah.

Q MAXAAN SAMAYNAYAA HADDII AAN ARKO IN AANAN RAACI KARIN AWAAMIIRTA LA BIXIYEY?

A Haddii aad aragto in aadan awoodi karin inaad raacdo dhakhtarka awaamiirta sabab uun, daacad u noqo naftaada iyo dhakhtarka ku daaweynaya si laguugu sameeyo barnaamij daaweyneed oo kugu haboon. Adiga iyo dhakhtarkaaga ayaa u baahan inaad iska kaashataan sidii loola dagaalami lahaa cudurka isha si hoos loogu dhigo iinta araga.

Q WAA MAXAY WAXA UGU MUHIIMSAN OO LOO ISTICMAALI KARO GOOJADA INDHAHA?

A Si waxtar u noqoto, goojada indhaha ee glaucoma-du waxay u baahan tahay in si sax ah loo isticmaalo. Dhakhtarkaaga indhaha oo ku daaweynaya ayaa kaala hadli doona faahfaahinta, kuwaas oo ay ku jiraan farsamada ugu fiican oo loogu shubi karo goojada indhaha xannuun la'aan iyada oo aan da'daal badan lagu bixinayn.

Q MA JIRAAN SHURUUC SAHLAN OO AY TAHAY IN AAN OGAADO WIXII KHUSEEYA GOOJADA INDHAHA?

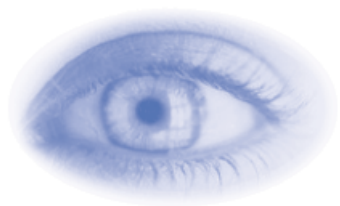
A Haa:

1. U qaado daawada sida dhakhtarku ku daawaynaya kuugu qoray. Ha bedelin qadarka aad isticmaalaysa adiga oo in badan isticmaalaya ama in ka yar intii loogu talagalay.
2. Si fiican u dhaq gacmahaaga. Si taxadaran isaga bixi daboolka adiga oo xaqiijinaya in kan wax lagu dhibcanayo afkiisa in aanu meelna taaban.
3. Fartaada forefinger, soo jiid baalka hoose oo ishaada si meel godani u samaysanto.
4. Adiga oo ku haya dhalada goojada inta u dhexaysa suulka iyo forefinger gacanta cagsigeeda ah, ku kaalmay faraha dhiman dhinaca sanku kuna qabo kan goojadu ku jirto ishaada. Kala soco booska saxda ah muraayada. U leexi madaxaaga gadaal isticmaalna cadaadis ku filan dhalada si aad ugu shubti hal gooyo markiiba. Ku shub inta gooyo oo aad rabto godka samaysmay marka qaybta hoos la soo jiiday.
5. Si degdeg ah u xir ishaada dabadeedna ku tuuji fartaada dhinaca hoose oo ishaada si looga hortago in daawadu meel kale gasho. Ku hay meeshaas labo ilaa saddex daqiiqo. Taasi waxay caawimaysaa in daawadu isha ku jirto mudada ugu dheer waana inay hoos u dhigtaa dhibta ka iman karta.



6. Muhiim: Si tartiiba uga tirtir daawa kasta oo ku dhacda wajigaaga. Had iyo jeer dhaq gacmahaaga ka dib markaad isticmaasho goojada.
7. U xir daboolka si xajisan isticmaalida ka dib.
8. Haddii aad dhibaato ku qabto in dhibcaha ugu shubtay indhaha si sax ah iyo in kale, isku day inaad firintijeerka geliso daawada (ha fariisin). Dhibaato ku qabi mayso inaad dareento qabawga goojada.

Xasuuso: markaad sii badisaba taxadarka inaad si fiican ugu shubto dhibcaha indhaha, waxaad badbaadin doontaa daawo badan...taasina waxay keenaysaa qiimaha daaweyntu hoos u dhaco.



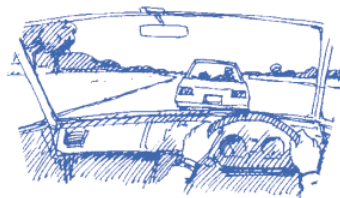
Q GLAUCOMA-DU WAX MA YEESHAA AMAANKA GAARI WADIDA?

A **Haa.** Waxaa waajib kugu ah inaad si amaana gaariga u wado. Sababtoo ah dadka qaba glaucoma-da waxaa laga yaabaa in aragoodu hoos u dhaco, sidaas darteedna waxay khatar ugu jiraan inay shil galaan, khaasatan haddii ay yihiin dad qaba glaucoma oo aan la garan aana la daaweyn jiradooda indhaha. Aragtida dhinacyada oo hoos u dhacda (dhinaca) ayaa laga yaabaa inay ka celiso aragtida baabuurta ku dhow markay soo gelayaan ama ka baxayaan wadada ama markay gaari dhaafayaan. Waxaa kaloo laga yaabaa in kuwa lugta ah oo wadada soo gelaya aanay arkin.

Baarista aragtida fiican (aragtida dhexe) oo la qaado la qaadanaay/bedelayo ookiyaallaha ama la cusboonaysiinayo laysanka gaari wadida uma iclaamiyo shakhsiga suurtagalnimada xaallada isha, sida glaucoma, inay jiri karto. Indha baarid wanaagsan keliya ayaa sheegi karta midaan.



Inta caadiga wax laga arkaa waa 140°



Aragtida xaniban oo glaucoma-da dhexdhexaadka ah

Q WAXYAALLAHA KALE OO AY TAHAY IN LA QADARIYO

- A** 1. U ilaali ballantaada sida uu soo jeediyey dhakhtarkaaga daaweynta idhuhu. Glaucoma-da waxaa si fiican loo maaray nkarraa marka si joogto uu ula socdo dhakhtarkaagu.
2. Markaad aragto dhakhtar uun, u sheeg in lagaa daaweeyey glaucoma una sheeg daawada kale ee aad qaadanayso, khaasatan kuwa aad gadato warqad dhakhtar la'aaneed.
3. Maadaama glaucoma-da la kala dhaxli karo, ku dhiiri geli dhamaan dadka waaweyn oo qaangaarka ah ee qoyskaaga – xataa ilma adeerkaa, abtiyaashaa ama adeeradaa iyo eedooyinka ama habaryarahaa inay si fiican indhaha isaga baaraan.
4. Xaqiiji inaad qaadatay sahay daawo oo kugu filan haddii aad safar u baxayso. Weydii dhakhtarka ku daaweynaya haddii aad qaadan lahayd warqad daawo dhakhtar oo qoran.

Xasuuso - glaucoma waxaa xakameeya isticmaal joogto ah oo daawada.

Q MA JIRAA MACLUUMAAD KU SAABSAN GLAUCOMA IYO DAAWEYNTIISA?

A **Haa.** Laga bilaabo dhakhtarkaaga indhaha, ama Glaucoma Australia. Jimciyada waxaa lagala xiriiri karaa PO BOX 420, CROWS NEST NSW 1585 ama telefoon 1800 500 880 (dadka Ingiriiska ku hadla keliya. Haddii aad dhibaato ku qabto ku sheekaysiga Ingiriiska raadi caawimada turjubaanka adigoo wacaya Adeega Afcelinta iyo tarjumida Qoraalka (TIS) tel: 13 14 50.

Glaucoma Australia waxay daabacdaa wargeys, Glaucoma News waxayna qabanqaabisaa fadhiyo dadka qaba glaucoma-da iyo qoysaskooda iyo saaxiibadood, dhamaan Australia.

ISHAADA U DA'DAAL.... KA FOGOW INDHA LA'AANTA GLAUCOMA-DA

Glaucoma Australia Inc. waxaa la asaasay 1989 waxayna u shaqaysaa inay wax barto dadweynaha qaba glaucoma-da, waxayna siisaa kaalmo dadka qaba glaucoma-da iyo qoysaskooda iyo markay suurtagal tahay cilmi baarista glaucoma-da. Waa wadanka oo dhan, urur faaiido ma doona.

Qoraalku aad akhriyeysaa waa lacag la'aan, laakiin waa qaali Glaucoma Australia si ay wax u samayso. Waxaan ku weydiisanaynaa inaad qadariso bixinta si aad u bixiso qiimaha.

Deeqaha ka badan \$2 taksayshanka ayaa kuu soo celinaya.

Keliya buuxi qoraalka ku lifaaqan kuna soo celi:
Glaucoma Australia,
Reply Paid 420
Crows Nest NSW 1585

Macluumaadka aad bixisay oo dhamaa waa qarsoodi waana barayfit.

Macluumaad intaas ka badan oo ku saabsan sidii aad dhaxal ugu dhaafi lahayd Glaucoma Australia fadlan wac 1800 500 880.

Waan qadarinaynaa kaalmadaada – la'aantiisa ma shaqayneen.

Haa, waxaan jeclaan lahaa in aan caawimo Glaucoma Australia

- anniga oo deeq ku bixinaya iyo/ama
 anniga isku qoraya inaan noqdo Saaxiib ama Kaalmeeye Glaucoma Australia isla markaana hello wargeyska laba-bilaha ah - \$20 ama \$15 (hawlgabka/kuwa haysta kaarka dhimista)

Faahfaahinta shakhsiyeed *Fadlan si cad u daabac*

Derejada (Title) _____ Magaciisa _____
(Dr/Mr/Mrs/Ms/Miss)

Magaca saddexaad (Surname) _____

Cinwaanka _____

Post code _____

Telefoon (Guriga) (____) _____

(Shaqada) (____) _____

Taariikhda dhalashada ____/____/____
(khasab maaha inaad bixiso)

Ma qabtaa glaucoma? HAA | MAYA

Nooca Glaucoma-da (haddii la yaqaan) _____

(Sida: Primary Open-Angle Glaucoma (Chronic), Angle Closure Glaucoma (Acute), Normal Tension Glaucoma etc.)

Dadka dad kuu xiga oo qoyska ma jirtaa cid qabta glaucoma-da?

(Sida: Hooyo/Aabbe/Gabadhaada/Wiilkaaga/Awoowe/Ayeeyo/Eedo/Habar yar/Abti/Adeer/Ina adeer/Ilma abti)

Habka Lacagta

Deeqda \$ _____ (aday kugu xiran tahay)
Ujrada sanadka \$ _____ (\$20 ama \$15)
Tirada \$ _____

Waxaan jeclaan in aan ku bixiyo:

Cash **ama** Money Order* **ama** Cheque*
ama Credit Card *(Fadlan samay jeeg Glaucoma Australia)

Amex Diners Bankcard MasterCard Visa

Credit Card No

Magaca qofka kaarka leh _____

Taariikhda ay dhacayso ____/____

Saxiixa qofka kaarka _____

Haddii aad jeclaan lahayd inaad noqoto

Saaxiib iyo

Kaalmeeeye Glaucoma

Australia

aana hello wargeyska laba-bilaha ama

aan ugu deeqo

Glaucoma Australia fadlan buuxi foomka

una soo dir lacagtaada:

GLAUCOMA AUSTRALIA

Reply Paid 420

CROWS NEST NSW 1585

(looma baahna shaabad)



**Glaucoma
Australia**

Glaucoma Australia

FreeCall | 1800 500 880

Address | PO Box 420 Crows Nest NSW 1585 Australia

Website | www.glaucoma.org.au

Email | glaucoma@glaucoma.org.au